

Cap a un model de festa participativa

(Re)construint l'Aquellarre Popular



Candidatura d'Unitat Popular de Cervera

www.cervera.cup.cat/

cervera@cup.cat

Cap a un model de festa participativa

(Re)construint l'Aquelarre **Popular**

El que llegireu a continuació és un document redactat per la CUP de Cervera i és resultat de la campanya sobre l'Aquelarre que es va dur a terme entre els mesos d'agost i setembre de 2013. Després de la cerca d'informació a diferents nivells (Paeria, entitats i persones vinculades a la festa) es va realitzar una assemblea oberta a tota la ciutadania amb la finalitat de construir un posicionament com a CUP de Cervera.

Aquest treball que es presenta vol aportar propostes de cara a la millora de la gestió municipal de la festa apostant de forma dràstica per la potenciació de la participació i la gestió pública de tots els aspectes vinculats.

Cervera, octubre de 2013

Continguts

1. “Estat de la qüestió”	4
1.1. Naixement de la festa	4
1.2. Canvi d’ubicació	4
1.3. Canvi en l’organització	4
1.4. Noves iniciatives de les entitats	5
1.5. Canvi de model	5
2. Recuperar l’essència, construir un model: participació i cohesió social	7
2.1. Mecanismes de participació i presa de decisions	7
2.2. Gestió de la festa vs concepte Aquelarre	8
2.3. Transparència de la festa	10
3. Conclusions. Mesures concretes	11

1. “Estat de la qüestió”¹

1.1. NAIXEMENT DE LA FESTA

L'Aquelarre neix el 1978 de la mà de l'Assemblea de Joves que, juntament amb la Revista “Carreró de les Bruixes”, persequien dinamitzar l'activitat cultural, i sobretot festiva, de les acaballes de l'estiu. La ubicació escollida fou el Carreró de les Bruixes perquè no comptava amb cap festa de barri pròpia.

Des del primer moment, es va apostar per:

- Recuperar i redescobrir el Carreró de les Bruixes. Posar en valor un indret deixat de la ciutat però de gran valor històric.
- Esdevenir una festa sense origen ni connotacions religioses. “Reivindicar la festa per la festa”.
- Aconseguir una “festa folla, que cadascú vingui a la festa de les bruixes per a viure-hi el seu particular sàbat festiu”.
- Obtenir finançament per a les altres activitats de l'Assemblea de Joves.

Fins a l'any 1982, totes les activitats es realitzaven al Carreró de les Bruixes i estaven estretament lligades a la disbauxa i a la crítica social cerverina mitjançant la sàtira: titelles, “pim, pam, pum al regidor”, etc.

1.2. CANVI D'UBICACIÓ

El 1983, amb la col·laboració del que posteriorment serà la Matraca, la festa s'amplia amb un nou escenari a la Plaça Major. L'any següent, es seqüencia la festa i es varia radicalment tota la distribució d'espais. S'abandona el Carreró de les Bruixes i es defineix la successió d'activitats amb una cercavila, que surt de la Universitat i acaba a la Plaça Major on per primera vegada, apareix la figura del Mascle Cabró que presideix la festa i dóna pas a la resta d'activitats (concerts, tarot, cinema, correfoc, etc.).

L'edició de 1985 es fa més participativa que mai doncs l'organització deixa de raure en un sol grup i incorpora, a més de la Matraca, altres entitats d'àmbits molt diversos (esportiu, educació en el lleure, juvenil, cultural, etc.). En les edicions posteriors, noves entitats i associacions cerverines s'afegeixen en l'organització de la festa.

D'altra banda, la festa va creixent i la participació de la Paeria cada vegada és més directa.

1.3. CANVI EN L'ORGANITZACIÓ

L'Aquelarre de 1997 és el punt de partida de nous canvis. La festa es troba en una situació on hi ha una important participació de la Paeria. En aquest context, l'Ajuntament decideix encarregar el que anomena

¹ Informació extreta de la pàgina web de l'Aquelarre (www.aquelarre.cat)

direcció artística a un professional de les arts escèniques que redacta un protocol de la festa amb tres actes:

I. Baixada de la Universitat al Castell (nou espai on es realitza l'espectacle) i Ball de la Polla.

II. Aparició del Mascle Cabró i Ball de Diables.

III. Orgia i Foqueral

A partir d'aquest protocol, les diferents direccions artístiques han planificat la festa i les entitats i associacions cerverines vinculades han anat perfilant la seva participació.

El 1998, es du a terme la primera edició de la Fira del Gran Boc i la Paeria en nomena una gerent responsable de l'organització. El mateix any, es realitza la primera edició de l'Aquelarret infantil i s'amplia la festa a tres dies (de divendres a diumenge).

A partir de 1999, diferents espais del casc antic es van configurant dins la festa: espai rock al Portalet, espai folk a la Plaça Major, espai ska al Castell, etc. Mica en mica, s'aniran incorporant espais nous com les Quatre Barres, o la Plaça Santa Anna.

Finalment, entre els anys 2003 i 2004 es configura l'esquema de la festa tal i com es du a terme avui en dia. D'una banda, es produeix un canvi en l'escenari principal de l'espectacle situant-lo a Cal Racó. D'altra, el divendres es consolida a nivell de públic i una nova entitat cerverina de percussió hi introdueix espectacle més enllà de la música.

1.4. NOVES INICIATIVES DE LES ENTITATS

El 2004 neix Dijous Gras de la mà de les entitats culturals més estretament lligades a l'Aquelarre. La festa és autogestionada per les dones de les entitats amb la voluntat de reivindicar la seva presència i paper dins les mateixes associacions en concret, i a la festa en general. Amb els anys, nous col·lectius s'hi van afegint fins al punt que una plataforma coordinadora de la cultura popular de Cervera passa a agafar-ne el relleu.

Pocs anys després, al 2009, es realitza el Dimecres de Cendra, una nova iniciativa del teixit associatiu que persegueix rescatar els orígens de la festa recuperant l'espai i les activitats que es realitzaven en un inici.

El 2010, l'associació de comerciants sorprèn amb una nova proposta, el primer dimarts d'Aquelarre als patis de la Universitat. Un mercat a l'aire lliure amb estands dels diferents comerços i establiments.

Cap de les iniciatives anteriors es mostra partidària de formar part dels actes oficials de l'Aquelarre. Es concep com una ampliació de la festa de caire popular i per a la gent del poble.

1.5. CANVI DE MODEL

Del 2009 al 2012, una mateixa companyia de teatre és l'encarregada de la direcció artística. La continuïtat de la festa perilla perquè no hi ha propostes noves en els concursos per a la direcció artística.

L'any 2012 es produeixen canvis importants en l'organització i gestió de la festa que auguren un canvi de model. Es crea una regidoria específica per l'Aquelarre i un equip gerencial dirigit per la companyia que des del 2009 ostenta la direcció artística. Al mateix temps, s'elimina la comissió formada per membres de les diferents entitats que actuava com a coordinadora de la festa.

D'altra banda, l'organització dels espais pateix un nou canvi. L'espai rock del Portalet desapareix i s'obre la Plaça Pius XII amb música de mestissatge. A Cal Racó, s'obre un nou espai de pagament ubicat a l'antic convent de Sant Domènec en el que es pot gaudir de l'espectacle des d'un lloc i tracte privilegiat (cava, tapes selectes, *performances* privades, etc.)

Finalment, en l'edició passada es manté la regidoria d'Aquelarre, formada per l'alcalde, i l'equip gerencial format per cinc persones: gerent, responsable de la Fira del Gran Boc, responsable de comunicació, responsable de promoció artística i productor. La direcció artística és encarregada a una persona aliena a la companyia de teatre que en els últims anys havia realitzat aquesta funció.

2. Recuperar l'essència, construir un model: participació i cohesió social

L'Aquellarre de Cervera és una expressió cultural i festiva que, tot i la seva curta història, ha aconseguit la implicació i el compromís de bona part de les cerverines i els cerverins. Segurament, el seu origen com a festa popular, autogestionada i lliure de qualsevol patró que comprometés el que desinteressadament es tenia el desig de fer, ha estat un factor clau de la seva implantació i reconeixement.

Si bé és cert que la festa ha sobrepassat amb escreix les finalitats per les quals va sorgir, l'esperit popular i l'efecte de cohesió social perviu encara en alguns aspectes. En d'altres però, l'augment de públic i de volum de la festa han servit per justificar-ne d'una banda, la necessitat de tutela per part de l'Administració i d'altra, la conveniència d'incloure iniciatives privades, anomenades "professionals", apel·lant a una lectura estrictament econòmica (en una lògica de cost-benefici) i menystenint la capacitat d'autoorganització del teixit associatiu, de la gestió pública i del saber popular.

Així doncs, des de la CUP de Cervera apostem per la (re)construcció d'un model col·laboratiu que ens empoderi i ens responsabilitzi a totes de la festa que volem que sigui l'Aquellarre. Per a que això sigui possible, és necessari el replantejament i reflexió al voltant d'aspectes tant diversos com el concepte de festa popular, la gestió i l'organització, la transparència, etc.

2.1. MECANISMES DE PARTICIPACIÓ I PRESA DE DECISIONS

La presa de decisions és un aspecte clau que també ve determinat pel concepte de festa. Com a festa popular la gent que la fa possible ha de tenir poder de decisió. Durant alguns anys, es va comptar amb una comissió que tenia un paper consultiu però no decisor. Ben aviat, es va fer palès entre tots els i les integrants que dita comissió no funcionava. El buit en l'organització o estructuració de les deliberacions, la manca de legitimitat i lideratge que se li atribuïa i el tipus de decisions que podia prendre, normalment d'aspectes molt superficials, segurament van conduir-la a les antípodes del pragmatisme i l'eficàcia. Així doncs, el 2012 el consistori decideix dissoldre-la i delegar la coordinació del conjunt de la festa en un equip gerencial.

Des de la CUP de Cervera apostem per plantejar un òrgan col·lectiu, amb uns objectius definits, que lideri la participació i se li reconegui el poder necessari per a la posterior presa de decisions. En aquesta línia, la festa hauria de dotar-se d'un òrgan decisor on fossin representades totes les entitats que participen de la festa.

Proposem un Consell Executiu on hi siguin representats els diferents col·lectius que ho desitgin, gent vinculada a la festa, gent interessada en la festa, i la Paeria. Aquest òrgan seria el responsable de marcar les línies estratègiques, coordinar les diferents tasques i revisar-ne tant els processos com els resultats de la realització de la Festa, incloent Divendres, Dissabte, Aquellarret i Fira del Gran Boc. Per tal d'esdevenir una eina eficient, caldria establir equips de treball, específics segons l'àmbit, per ser més àgil i operatiu. Òbviament, s'hauria d'estudiar el funcionament del Consell, posant especial cura en els rols i funcions de les diferents entitats i tenint en compte el paper de la Paeria. Un possible esbós de l'organització podria definir-se amb un/a coordinador/a de la Festa, el/la director/a artístic/a, una persona responsable de cada equip de treball (música, foc, espectacle, barres, fira, etc), una persona representant de la Paeria.

Aquest model d'organització i de presa de decisions -que parteix de la col·laboració entre el teixit associatiu, la participació ciutadana i la Paeria- considerem que és idoni per garantir l'enorme poder de cohesió social que tota festa popular posseeix. Al mateix temps, representa un reconeixement a totes les persones i col·lectius que, lluny d'interessos individuals (i individualistes), dediquen el seu temps a tirar endavant un projecte comú que resulta prou beneficiós per Cervera.

Finalment, en relació a l'elevat grau de participació que històricament ha tingut l'Aquelarre, es fa imprescindible establir unes pautes comunes que la regeixin. Dit d'una altra manera, proposem que les entitats que participen de la festa, ho facin sense cap tipus de contraprestació econòmica. Actualment, cada grup participant ha establert unes compensacions i tractes diferents amb la Paeria. Entenem que són herència de l'intent de pal·liar greuges en la política de subvencions municipal per al finançament de les mateixes entitats. Ara mateix, moltes associacions "sobreviuen" gràcies a aquesta aportació. Així doncs, aquesta mesura passa, indiscutiblement, per una política de subvencions clara per part de la Paeria. En aquest sentit, algunes propostes podrien ser:

- Dissenyar fórmules de baremació en els criteris d'atorgament dels ajuts públics tenint en compte l'impacte social de l'entitat per al conjunt de Cervera.
- Establir convenis, amb els mateixos criteris, per les diferents entitats.

L'Aquelarre s'ha constituït en un referent de les festes de cultura popular del Principat i ha estat, bàsicament, per la contribució de centenars de persones. Reduir-ho a una qüestió econòmica és una frivolitat i no fa justícia a la implicació i el compromís adoptat per totes elles. Tanmateix, l'Aquelarre té un impacte econòmic considerable a la ciutat (700.000€ segons l'estudi encarregat per la Paeria²) i el benefici que genera ha de poder veure's reflectit en la millora del dia a dia de les associacions que la fan possible.

2.2. GESTIÓ DE LA FESTA vs CONCEPTE AQUELLARRE

La concepció del model o concepte que es tingui de la festa determina la gestió que se'n faci. En aquest sentit, entenem l'Aquelarre com una festa extremadament popular en quant a la històrica implicació i participació de bona part del teixit associatiu. Per això, concebem una organització i gestió de la festa eminentment sostinguda des de la participació social i entomada des de la gestió pública. Els darrers consistoris partien d'una concepció força allunyada que ens ha dut a confondre la voluntat de professionalitzar amb la de privatitzar arribant a utilitzar els termes com si fossin sinònims.

A nivell general s'ha estès la idea que la gestió privada és més eficaç, i Cervera no està aïllada del context on aquesta percepció cada vegada va agafant més força. Segurament, el ràpid creixement de la festa i el volum de tasques que requereix, cada vegada més especialitzades, han reforçat la convicció de cercar professionals en l'àmbit privat. Tot i ser conscients que la festa s'ha fet gran i que les tasques a assumir, tant per part de l'Administració com dels diferents grups participants, s'han multiplicat considerablement, cal estudiar a fons quines són les que s'encomanen a persones o empreses externes a la gestió pública degut al seu alt grau d'especialització.

Una bona iniciativa de l'actual consistori per consolidar la festa és la creació d'una regidoria d'Aquelarre, fet que la situa en les línies de govern i dins l'organigrama de la Paeria. No obstant, dita regidoria sembla testimonial perquè no es tradueix en una dotació de recursos humans, materials (a excepció dels econòmics) i funcionals sòlids. Per exemple, la dotació de recursos humans s'ha basat en

² Gonzalez, T. (2012). L'Aquelarre de Cervera. Una anàlisi sobre l'impacte econòmic. Departament de Cultura. Generalitat de Catalunya.

la contractació de gestors privats, sense massa transparència en el procés, que han situat un nivell jeràrquic intermig entre el polític i el tècnic.

Des de la CUP de Cervera entenem que aquests càrrecs de confiança són prescindibles quan existeix una bona coordinació entre el poder polític i el/la tècnic/a alhora que es posa en valor el potencial professional amb el que la Paeria compta. D'altra banda, suposant que no es pugui destinar més personal a treballar durant tot l'any per la festa, tant a nivell econòmic com organitzatiu seria més viable la contractació d'un tècnic exclusiu que desenvolupés durant tot l'any tasques com: gestió de la Fira, cura del material, convocatòria de les reunions del Consell, marxandatge, comunicació, cerca de subvencions, gestió de les barres,... D'aquesta manera, any rere any s'aprofitaria tot el saber professional i la continuïtat de certes qüestions, que sovint responen més al desig polític, estaria garantida amb tot el que això aporta a la consolidació de la festa.

Reprenent la consideració inicial del concepte de Festa, i la gestió que se'n deriva, des de la CUP de Cervera no estem d'acord amb l'anomenat Espai Vip. Tal i com apuntem en aquest document, considerem que la festa és popular, i com a tal creiem que tothom qui és a plaça ha de ser igual.

L'establiment d'un espai diferenciat obeeix a una lògica d'esdeveniment que no té res a veure al d'una festa popular. La zona VIP, malgrat voler-la emmascarar com a espai per a persones amb mobilitat reduïda, és un espai classista on es discrimina en funció del poder adquisitiu de les persones, doncs l'única porga que es realitza en l'accés és el preu d'una entrada. A la vegada, té connotacions clarament elitistes que es tradueixen en el tracte diferencial que reben les persones que hi accedeixen respecte a la resta de gent que viu la festa a peu de carrer. Aquest ambient elitista i d'exclusivitat xoca amb el tarannà popular de la festa.

No obstant, la voluntat d'inclusió d'aquelles persones amb dificultats (gent gran, mobilitat reduïda, etc.) no està renyida amb el caràcter popular de la festa. La CUP de Cervera aposta per un espai habilitat per aquest perfil de públic que sigui totalment gratuït, per garantir-ne l'accés a tothom que realment ho necessiti, i que elimini el tracte preferent que fins ara s'hi donava. Voler emmascarar un espai elitista, que persegueix augmentar els ingressos de la festa, amb la inclusió de persones amb dificultats és una estratègia de màrqueting que dóna força pistes de la filosofia de gestió que hi ha al darrere.

D'altra banda, l'organització i gestió de la zona VIP de Cal Racó obre també un altre debat en quant a l'organització dels diferents espais de la plaça. Les despeses en escenaris, il·luminació i altres serveis tècnics són molt elevades. Caldria estudiar a fons la possibilitat de reorganitzar els espais tenint en compte altres usos. Per exemple, l'església de Sant Domènec podria habilitar-se com a camerinos pels artistes, músics, diables, etc. i la "terrassa" exterior com a escenari natural, d'aquesta manera es guanyaria espai a la plaça. També, l'espai per a persones amb mobilitat reduïda podria ubicar-se als jardins particulars d'alguna de les propietats que donen a Cal Racó negociant prèviament amb els propietaris. En qualsevol cas, la idea és que Cal Racó té molt de potencial i està desaprofitat, això genera una despesa innecessària.

Finalment, i sense deixar el tema de l'organització dels espais, entenem que l'escenari que ofereix més potencial a l'Aquelarre és el casc antic, ja que part del seu encant és on es realitza, carrers estrets, foscos, monuments amb molts anys d'història, etc. Aquesta consideració però, ha d'anar acompanyada forçosament d'un plantejament del nivell de creixement de la festa que es persegueix. Des de la CUP de Cervera pensem que l'Aquelarre ha de tocar sostre a nivell assistencial. D'una banda, perquè el poble no té la infraestructura necessària per donar cabuda a més volum de públic. Per l'altra, perquè es troba al llindar del que les entitats, persones i administració municipal poden assumir i gestionar des de la participació. Voler-la massificar pot causar una davallada de la seva qualitat que pot traduir-se en rebuig i sentiment de no pertinença.

L'Aquelarre va néixer al Carreró de les Bruixes, es va fer gran i va desplaçar-se cap a la Plaça Major, després cap al Castell, etc. En els darrers dos anys, hi ha hagut una nova ampliació de l'espai cap a la

Plaça Pius XII tot i que els motius de la creació d'aquest nou espai no són els mateixos que anys enrere. En aquest cas, no es tractava d'una qüestió d'aforament del casc antic, doncs es va eliminar un espai (Portalet) per crear-ne un altre més o menys equiparable. L'espai Pius XII s'allunya de l'essència de l'Aquelarre i apropa més la festa a un festival de música. El nou espai va en contra de mantenir l'Aquelarre al casc antic, existint proximitat entre tots els espais i mantenint un cert equilibri entre música, foc i espectacle. Segurament, aquesta decisió, presa en el seu moment pels gestors de la festa, persegueix el creixement en l'assistència de públic i per tant, en l'augment dels ingressos.

2.3. TRANSPARÈNCIA DE LA FESTA

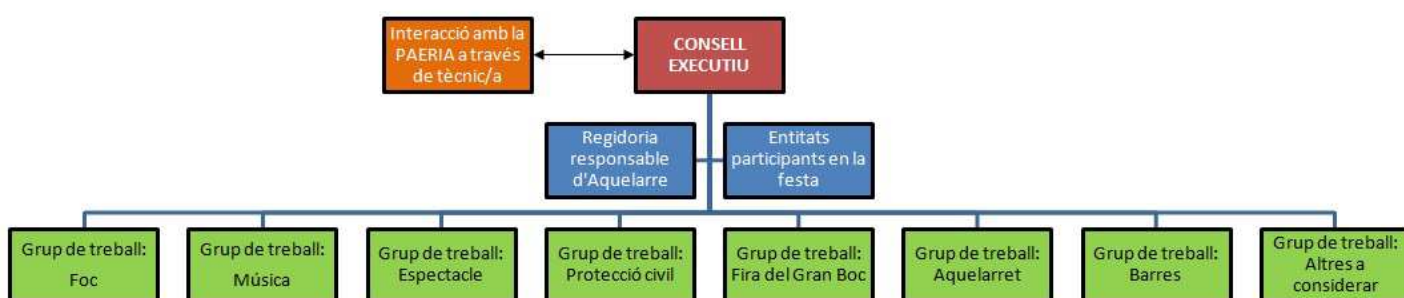
En la societat actual, l'opacitat en alguns aspectes clau, tant en els processos com en els resultats, per part de les administracions públiques condueixen a una desconfiança generalitzada en amplis sectors de la ciutadania. Revertir certes dinàmiques instal·lades en la gestió pública, generalment considerades adequades en altres contextos, és una tasca a iniciar i potenciar des del nivell municipal per una qüestió de proximitat i d'arrelament al territori.

En el cas que ens ocupa, la manca de transparència en la gestió de l'Aquelarre és evident. No només l'aspecte econòmic és un punt fosc, sinó que en els darrers anys s'han instaurat algunes pràctiques més que dubtoses en quant a la lliure concurrència. L'actual situació d'arbitrarietat en el repartiment de determinades funcions a persones o empreses externes a la gestió pública i la percepció de descontrol o manca de fiscalització en la gestió econòmica, fan més necessària que mai una total transparència en els processos i els resultats.

Des de la CUP de Cervera considerem la transparència com un indicador de qualitat democràtica, de responsabilitat i de compromís en la gestió pública. Per això, creiem necessari que la festa es doti de mecanismes que permetin facilitar tota la informació possible en quant a l'elaboració i liquidació del pressupost, als concursos públics per optar a les diferents tasques i funcions (direcció artística, difusió, Fira del Gran Boc, etc.) o a la valoració qualitativa i rendició de comptes un cop realitzada la festa.

3. Conclusions. Mesures concretes.

I. Creació d'un Consell Executiu com a òrgan decisiu. La festa es dota d'un instrument amb la legitimitat suficient per a prendre decisions apostant pel màxim consens. Per al seu funcionament, s'estableixen diferents grups de treball permanents (foc, música, espectacle, protecció civil, Fira del Gran Boc, Aquelarret i Barres), i altres *ad hoc*, formats per membres del teixit associatiu i oberts a tota la ciutadania. Un membre de cada grup de treball serà el representant al Consell Executiu on hi portarà les propostes del grup.



Així doncs, el conjunt del Consell Executiu està format per:

- ✓ un representant de cada grup de treball amb veu i dret a vot
- ✓ un representant de cada entitat participant a la festa amb veu i dret a vot
- ✓ un regidor de l'àrea corresponent amb veu i dret a vot
- ✓ un tècnic de l'àrea corresponent amb veu però sense vot

Les funcions del Consell Executiu es resumeixen en:

- establir les línies generals de la festa
- marcar les bases econòmiques i pressupostàries per a cada grup de treball
- coordinar i fer el seguiment de les tasques entomades tant pels grups de treball així com les encarregades a persones o empreses externes
- avaluar i revisar de forma sistemàtica tot el procés

II. Eliminació de l'Espai VIP. Es manté un espai acotat i gratuït per a gent gran o amb mobilitat reduïda. Dins aquest espai, no hi ha cap servei exclusiu.

III. Potenciació del feedback entre el públic de l'Aquelarre i el Consell Executiu: enquestes al web, a les xarxes socials, a l'estand de la Fira del Gran Boc, al càmping, etc. La informació recollida ha de servir per l'avaluació encarada a la millora.

IV. Transparència total. Es compta amb diferents mecanismes per fer accessible la informació al voltant de la festa a tota la ciutadania: assemblees obertes, documentació pública, etc.